

3_Pravěké osídlení na Opavsku / 150 000 tis. až 2 tis. let př. n. l.

Výraznou změnu ve způsobu života přineslo období označované jako neolit. Z Předního východu se do Evropy, a tedy i do oblasti dnešního Opavska, rozšiřovala znalost zemědělství a chov zvířat. Lidé si již jídlo neopatřovali jen lovem a sběrem, ale především cíleným vysazováním plodin, především obilí (pšenice nebo ječmene).

Etapa počátků vývoje lidské civilizace od starších čtvrtohor (pleistocénu) až do počátku mladších čtvrtohor (holocénu) je nazývána obdobím **paleolitu (cca 2,5 mil. – 9 500 let př. n. l.)**. Pro území Opavska je významným obdobím především doba středního paleolitu (300 až 40 tisíc let př. n. l.), kdy někdy okolo 130 tisíců let př. n. l. ustoupil poslední ledovec, který dosahoval na toto území, a tak došlo k možnosti rozvoje života v nejširším slova smyslu. Doklady osídlení jako půdorysy obydlí, skládky mamutích kostí a jiné pozůstatky sídelních aktivit, stejně jako stopy po nejstarším umění z této doby, například drobné plastiky, ale na Opavsku téměř chybějí. Jedinou stopou po přítomnosti lidí je kolekce silicidových (pazourkových) nástrojů z Otic u Opavy, které patřily nositelům kultury **moustérien**. O poznání lépe jsme na tom s doklady pobytu lidí na Opavsku v **období mladšího paleolitu (40 000 až 12 000 let př. n. l.)**. Jedná se nejprve o kamenné nástroje kultury **szeletien**, které byly nalezeny v Oticích, Vávrovicích-Palhanci nebo také Hněvošicích. Mladší nálezy z konce tohoto období pocházejí z Opavy-Kateřinek, ale hlavně z prostoru Kylešovského kopce, který je lokalitou středoevropského významu. Jsou odtud známy doklady lovecké stanice kultury **epigravettien**, získané z několika nalezišť: někdejší „Lundwallovy cihelny“, pískovny na ul. Stratilova a B. Němcové a pískovny u bývalé výtopny nádraží. Z posledně jmenované pochází i evropský unikát – nález osmi zlomků meteoritu. Dále byla v prostoru Kylešovského kopce nalezena řada škrabadel, rydel, drasadel a čepelí, sloužících jako pracovní nástroje.

Navazující období **mezolitu je na Opavsku** časově kladeno do doby 9 500 až 6 000 let př. n. l. V tomto období došlo v celé Evropě k proměně intenzity a struktury osídlení vlivem měnících se přírodních podmínek a pomalu se prosazující neolitické civilizace, přinášející řadu výrazných změn ve všech ohledech života. Jedním z projevů bylo zmenšování a víceúčelovost štípané kamenné industrie, která se začala používat jako součást nových kombinovaných nástrojů a zbraní. Sídliště na Kylešovském kopci („Lundwallova cihelna“) se stalo v roce 1947 první prokázanou mezolitickou lokalitou na Moravě a ve Slezsku. Vše, co zde však bylo nalezeno, bylo učiněno tzv. povrchoým sběrem. Stejným způsobem byla zjištěna kolekce předmětů na další lokalitě z tohoto období – v Brance u Opavy.

Výraznou reformu způsobu života přineslo období označované jako **neolit** neboli **mladší doba kamenná**, na Opavsku časově kladené do doby 6 000/5 600 až 4 000 let př. n. l. Z Předního východu se do Evropy, a tedy i do oblasti dnešního Opavska, pomalu rozšiřovala znalost **zemědělství a chov zvířat – první pěstitelé a chovatelé dobytka na našem území!** Lidé si již jídlo neopatřovali jen lovem a sběrem, ale hlavně cíleným vysazováním plodin na zakládaná políčka. Pěstováno bylo především obilí (pšenice a ječmen), ale znám byl už také hrách, čočka a boby. Soustavná práce připoutala člověka k obdělávané půdě, a tak byla zakládána první sídliště s pevnými domy pětiřadé kúlové konstrukce, které běžně dosahovaly rozměrů 20–40 m na délku a 5–10 m na šířku. Podoba domů byla víceméně jednotná po celé Evropě. Stěny byly tvořeny proutěným výpletem omazaným izolační vrstvou hlíny. V takovémto domě pak žila početná velkorodina v matriarchálním uspořádání. Pro uvedený způsob života bylo potřeba získat prostor a materiál, mimo jiné žďářením a **mýcením lesních ploch**. Lidé potřebovali nástroje, které by jim tuto činnost umožnily. Vyráběli si je z vybraných kusů

kamene, které štípali, brousili a později i vrtali. Také pěstování plodin si vyžádalo vytváření nových nástrojů. Nejprve bylo třeba půdu okopat a rozrýt, k tomu mohly sloužit brázdící tyče, rozsochová rádla nebo kopáče – zatím celodřevěné. Když obilí dozrálo, sklízeli jej tehdejší lidé dřevěnými, kostěnými nebo parohovými srpy s vloženými pazourkovými čepelkami, případně i noži. Drcením se pak zrno na tzv. zrnotěrce rozmělnilo na mouku. Zemědělský způsob života umožňoval v dobrých letech vytváření nadbytku, získanou potravu bylo proto třeba vhodně skladovat. Velmi užitečnými se v tomto směru staly **keramické nádoby**. Pro větší množství získaných plodin lidé hloubili i **zásobnicové jámy**. Vedle pěstování plodin chovali první zemědělci užitková zvířata, zejména ovce, kozy, hovězí dobytek a prasata. Masitou stravu zpestřovaly **ryby** (doložené díky nálezům **zátěží rybářských sítí**) a **divoká zvířata**, např. prase divoké a bobr. K pití sloužila především voda a pravděpodobně sezónně mléko. Již v tomto období lidé mohli pít také nápoje získané kvašením.

Další výraznou novinkou, která šla ruku v ruce se zemědělskou kulturou, byla **výroba látek – textilií**. Osvojení si této dovednosti dokládají četné nálezy přeslenů a hliněných závaží jednoduchých tkalcovských stavů.

Nejstarší zemědělci přicházeli ve starém neolitu na území dnešního Opavska okolo poloviny 6. tisíciletí př. n. l. a dle charakteristické výzdoby svých nádob jsou dnes označováni jako **lidé kultury s lineární keramikou**. Jejich sídliště byla zjištěna na katastrech **Kylešovic, Kateřinek u Opavy, Malých Hoštic, Brumovic, Holasovic, Slavkova nebo Suchých Lazců**. Vedle sídlišť jsou důležitým zdrojem poznání také pohřebiště. Lidé kultury s lineární keramikou pohřbívali své zemřelé převážně kostrovým způsobem ve skrčené poloze na boku s orientací JV–SZ a obličejem k východu. Zemřelým byla do hrobu vkládána výbava tvořená nejčastěji keramickými nádobami, kamennými nástroji a případně masitými milodary. Známe je z této doby také žárový pohřební ritus, nicméně v prostoru Opavska doposud nebyla zjištěna žádná pohřebiště.

Ve středním neolitu pokračoval vývoj pod vlivem kultury **s vypíchanou keramikou** (opět podle techniky výzdobného ornamentu na keramice), ale z prostoru Opavska máme pro tuto kulturu velmi málo dokladů, pouze sídlištní nálezy ze Slavkova.

Ke konci neolitu, v jeho mladším období, se na celém území střední Evropy rozšířil lengyelský kulturní komplex, který zde přetrval až do začátku následující epochy – eneolitu. K podstatným změnám oproti předchozím obdobím došlo na sídlištích, kde se výrazně zmenšují rozměry domů a známe i jejich zahloubené varianty. Posun nastal i ve výrobních dovednostech, kdy lidé této kultury dokázali produkovat velice kvalitní keramické nádoby, bohatě zdobené a v některých regionech také barevně malované. Broušenou kamennou industrií dokázali vrtat a vyrábět tak sekeromlaty. V pohřebním ritu k výrazným změnám nedošlo, ale objevují se pohřby na sídlištích bez dodržení rituálních zvyklostí.

Sídliště této kultury známe z Holasovic, Neplachovic, Slavkova, Otic, z několika poloh v Opavě Kylešovicích nebo z Malých i Velkých Hoštic.

Dokladem rituálního způsobu pohřbívání z této doby je například nález kostrového hrobu v Holasovicích, který obsahuje kromě zemřelého také keramický pohárek, kamenný sekeromlat, pazourkové nástroje a část zvířete jako masitý milodar. Podobný hrob byl nalezen na katastru Velkých Hoštic.

Poslední časovou etapou dlouhého období doby kamenné je její pozdní fáze – **eneolit (4 000 až 2 200 let př. n. l.)**, kdy došlo k dovršení neolické revoluce. Díky těžbě rud barevných kovů se zintenzivnil dálkový obchod a změnily se formy směny zboží. Zásadním posunem, resp. objevem doby, byla změna možnosti dopravy – **v eneolitu se začal užívat kůň jako tažné zvíře a byl vynalezen kolový vůz**. Stejně důležitý byl přechod k orebnímu zemědělství a záprah

dobytku k dřevěnému oradlu. Do té doby významně matriarchální společnost se postupně mění v patriarchální a dochází k oddělování některých prací v samostatná „řemesla“. Období eneolitu bylo velice dynamické, a rovněž na Opavsku probíhal složitý kulturní vývoj. Pro starý eneolit zde bylo zásadní osídlení lidem **kultury nálevkovitých pohárů**, které reprezentují především sídliště v **Opavě-Jaktaři**, ve **Vávrovicích** a **opevněné hradisko v Holasovicích**. Střední eneolit je na Opavsku spojen s **kulturou kulovitých amfor**, která zanechala své pozůstatky ve **Vávrovicích** v podobě osady se zjištěnými třemi domy a mnoha zahloubenými objekty. Další nálezy spojené s touto kulturou pocházejí například z Holasovic, Opavy-Kylešovic nebo Malých a Velký Hoštic. Pozdní eneolit reprezentují dvě kultury – **kultura se šňůrovou keramikou** a **kultura zvoncovitých pohárů**. V obou případech se jedná o kultury „donesené“, v prvním případě ze severovýchodu Evropy a v druhém ze západní Evropy. Obě kultury známe zejména z pohřebišť. Své zemřelé pohřbívali kostrově na boku a strana uložení byla odlišná u mužů a žen. Pohřebiště byla plochá i mohylová. Na Opavsku byla nalezena pohřebiště kultury se šňůrovou keramikou ve Vávrovicích a Malých Hošticích, doklady pohřbívání kultury zvoncovitých pohárů pocházejí z Vávrovic a Malých Hoštic. Sídlíštních nálezů je velice málo, jmenujme například Vávrovice.

Mezi nejčastější nálezy z této doby patří keramika, hliněná závaží, kamenné broušené i štípané nástroje. Méně častými nálezy jsou keramické modely (vaničky, vozíky, domy), hliněné sošky zvířat, lidí – především žen, kostěné korálky nebo zátěže rybářských sítí.

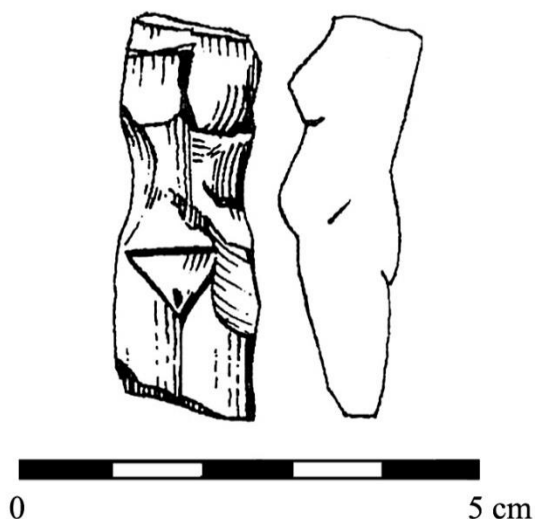
Specifikem této doby jsou na Ostravsku a Opavsku nalezená torza ženských sošek – venuší:

Venuše

Ženské figurky, které mohly být nošeny nebo zavěšovány v obydlí a oblékány. Mohly však sloužit také jako sexuální stimulant při dlouhých cestách lovců za zvěří. Některé sošky zřejmě posloužily jen k jednorázovému rituálu, při němž byly rozbity. Symbolika postav souvisela pravděpodobně nejvíce se společenskou rolí ženy „ploditelky“. Z dané doby je známo více sošek žen. Často jsou tyto postavy nahé nebo s jen naznačenými prvky oděvu. Obvykle nemají hlavu anebo ji mají vypracovanou schematicky.

Petřkovická venuše (okolo 21 000 př. n. l.)

Jedná se o 48 mm vysokou **bezhlavou figurku ženy**, které chyběly ruce a část nohou. Má na rozdíl od jiných známých venuší **subtilní tvary**. Ojedinělý je i materiál sošky. Zatímco většina pravěkých plastik byla zhotovena z mamutoviny, kosti či byla vypálena z hlíny, Petřkovická venuše je z **krevele**. Byla objevena Bohuslavem Klímou roku 1953 během archeologického výzkumu pravěkého sídliště na **Landeku u Petřkovic**. Byla nalezena v ohništi. Je pravděpodobné, že horní ani dolní partii těla figurka nikdy neměla. Petřkovická venuše má nejen některé shodné rysy se svými výše zmíněnými „sestrami“, ale rovněž se výrazně odlišuje – tvůrce znázornil tělo dívky, na níž začínalo být těhotenství teprve znát.



Petřkovická venuše. Zdroj: Svoboda Jiří. Upper paleolithic female figurines of northern Eurasia. In: Petřkovice. On Shouldered Points and Female Figurines. Brno 2008, s. 194.

Kresba figurky ženy z Landeka. Zdroj: Svoboda Jiří. Tábořiště pravěkých lovců. In: Landek, svědek dávné minulosti (red. Vokřínek Pravomil). Ostrava 1996, obr. 29.

Věstonická venuše (okolo 25 000 př. n. l.)

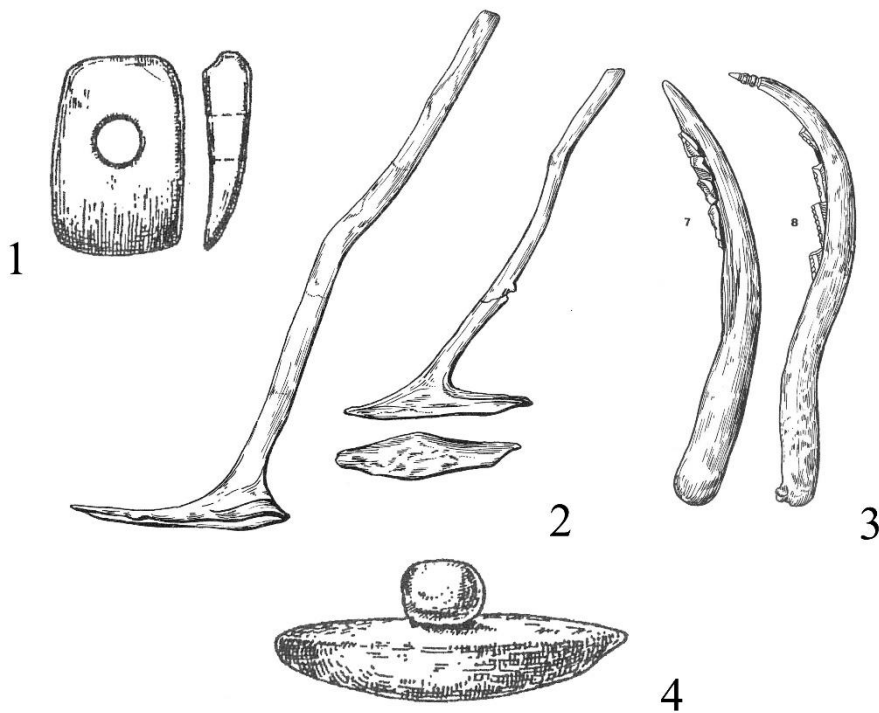
Mezi archeologické nálezy se světovou proslulostí patří figurka ženy (výška 110 mm) objevená v roce **1923 v Dolních Věstonicích Karlem Absolone**m. Je unikátní zejména materiálem, ze kterého byla vyrobena. Pravěký umělec totiž použil k jejímu vytvoření **hlínu** a jejím vypálením vznikl jeden z **nejstarších keramických uměleckých výrobků** vůbec. Na plastice jsou patrné plné ženské tvary, zatímco paže a obličej jsou pouze naznačeny. Kromě záměrně upraveného povrchu zůstala na sošce také stopa, kterou tvůrce zanechal zřejmě neplánoval, a to otisk prstu asi desetiletého dítěte. Naznačuje to, že procesu výroby se mohli účastnit mladší lidé a děti.

Výroba sekeromlatů:

Nejprve byla vybrána vhodná surovina, následovalo otlučení do příslušného tvaru a obroušení tvrdším materiálem. Na základě získaných vývrtek se ukazuje, že k provrtání nástroje byl používán dutý vrták. Mohlo se jednat o tvrdé řezné kameny na dřevěném dřívku, které byly v průběhu procesu obměňovány. Podle jiných názorů se k provrtávání sekeromlatu používaly dlouhé zvířecí kosti a křemitopísčité podsýpky.

Zemědělské nástroje:

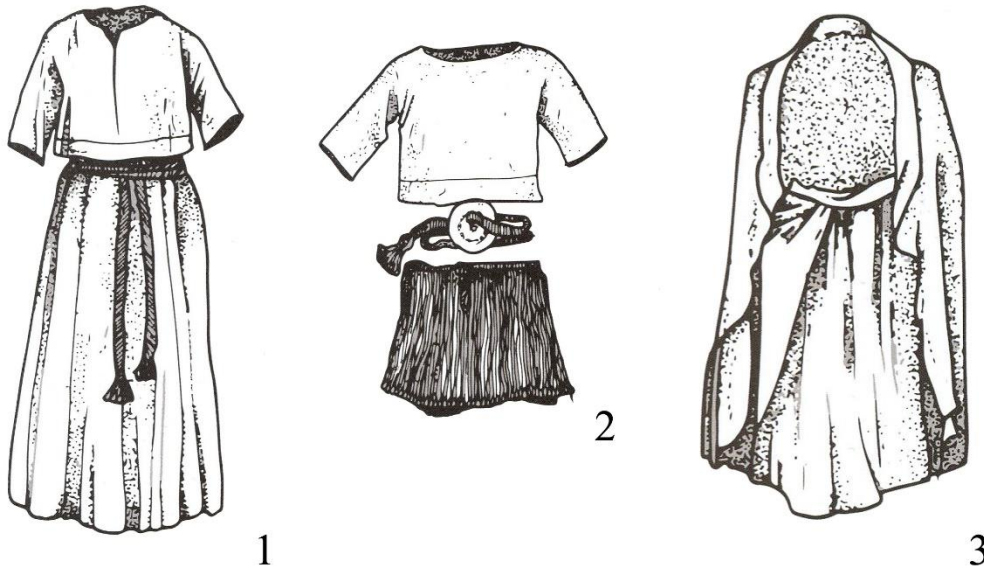
Pěstování plodin si vyžádalo vytváření nových nástrojů. Nejprve bylo třeba půdu okopat a rozrýt, k tomu mohly sloužit motyky (1) nebo brázdiče (2). Když obilí dozrálo, sklízeli jej tehdejší lidé dřevěnými, kostěnými nebo parohovými srpy s vloženými čepelkami (3), případně i noži. Drtičem se obilí na drtidle (4) rozměnilo na mouku.



Zemědělské nástroje. Zdroj: Beranová Magdalena. Zemědělství starých Slovanů. Praha 1980; Podborský Vladimír. Dějiny pravěku a rané doby dějinné. Brno 2002.

Oděv

Zdá se, že od doby bronzové začaly být více používány výrobky z ovčí vlny, svědčí o tom například ojedinělé nálezy z hrobových situací v Dánsku (Borum Eshøj – ženský (1) a mužský oděv (3); Egtved – oblečení dívky (2)). Látky zdobily výšivky a v oděvu hrál výraznou roli i kožený opasek, viz obr. 2). Střihy halen ukazují, že tvůrci vycházeli z tvaru a zpracování zvířecích kůží. Zdá se, že tkaniny byly spíše řaseny a aranžovány pomocí opasků, jehlic a spon. Z prostoru Opavska sice nejsou známé žádné textilie, ale doložené jsou právě jehlice z pohřebiště v Malých Hořticích.



Typy oděvů. Zdroj: Urbanová Kristýna – Půlpán Jan. *Oblékání v pravěku*. Litomyšl 2016.

Otázky, úkoly

Seřaď stáří jednotlivých venuší.

Z jakých materiálů byly vytvořeny venuše?

Uveď neznámější pravěké zemědělské nástroje.

Která činnost člověka měla vliv na pravidelný přísun potravy a usedlý způsob života?

Kterým činností se věnovali lidé na jaře a kterým v zimě?

Proč měla v pravěku tak významné postavení žena?

Co je podstatou vzniku náboženství?

Vysvětli, proč znamenalo zemědělství zásadní změnu ve vývoji lidstva.

Jaké výhody mělo používání keramických nádob?

Která zvířata pravěcí zemědělci chovali?

Proč vedlo zemědělství ke zvýšení počtu lidí?

Úkol

Vyhledej doma různé typy hrníčků a seřaď je podle stáří.

Jak měla v podání pravěkých umělců vypadat ideální žena a proč?

Zamysli se nad významem slova „popelnice“ a nahraď je v souvislosti s pohřby dnešním výrazem.

Projektová výuka – Pravěký den

Oblečení, strava, nástroje, rozdělání ohně, malby na stěnách, výroba keramiky, venuše.

Tipy, odkazy

<http://www.virtualniarcheologie.cz/jak-se-zilo-prvnim-zemedelcum/jak-se-tenkrat/jak-se-tenkrat-bydlelo/>

Mgr. Jiří Hlas (Národní památkový ústav)